



Администрация Пермского муниципального округа Пермского края
Комитет имущественных отношений

РАСПОРЯЖЕНИЕ

20.03.2025

№ 868

Об установлении публичного сервитута на часть земельных участков

В соответствии со ст. 23, гл. V.7 Земельного кодекса Российской Федерации, Федеральным законом от 25.10.2001 № 137-ФЗ «О введении в действие Земельного кодекса Российской Федерации», пп. 3.2.5 п. 3.2 разд. 3 Положения о комитете имущественных отношений администрации Пермского муниципального округа, утвержденного решением Думы Пермского муниципального округа Пермского края от 29.11.2022 № 48, на основании ходатайства акционерного общества «Газпром газораспределение Пермь» (ИНН 5902183841, ОГРН 1025900512670) (далее - АО «Газпром газораспределение Пермь») от 27.02.2025 № 2437:

1. Установить в интересах АО «Газпром газораспределение Пермь» публичный сервитут площадью 1031 кв.м на часть земельных участков:

- с кадастровым номером 59:32:3250001:4830 (72 кв.м), расположенный по адресу: Пермский край, р-н Пермский, с/п Култаевское, д. Усть-Тары;

- с кадастровым номером 59:32:3250001:4826 (959 кв.м), расположенный по адресу: Пермский край, р-н Пермский, с/п Култаевское, д. Усть-Тары.

Цель: для размещения линейного объекта системы газоснабжения, которые необходимы для организации газоснабжения населения, подключения (технологического присоединения) к сетям инженерно-технического обеспечения: «Газопровод-ввод до границ земельного участка по адресу: Пермский край, Пермский р-н, д. Усть-Тары, ул. Пересвета, дом 13».

Срок: 49 лет.

2. Утвердить границы публичного сервитута земельного участка, указанного в п. 1 настоящего распоряжения, согласно прилагаемой схеме расположения границ публичного сервитута.

3. Срок, в течение которого использование указанных в п. 1 настоящего распоряжения земельного участка в соответствии с его разрешенным использованием будет невозможно или существенно затруднено в связи с осуществлением сервитута – не установлен.

4. Порядок установления зон с особыми условиями использования

территорий и содержание ограничений прав на земельные участки в границах таких зон установлен Постановлением Правительства РФ от 20.11.2000 № 878 «Об утверждении правил охраны газораспределительных сетей». Охранная зона газораспределительной сети - территория с особыми условиями использования, устанавливаемая вдоль трасс газопроводов и вокруг других объектов газораспределительной сети в целях обеспечения нормальных условий ее эксплуатации и исключения возможности ее повреждения.

5. Плата за публичный сервитут:

5.1. в отношении земельных участков, находящихся в государственной или муниципальной собственности и не обремененных правами третьих лиц, устанавливается в размере 0,01 процента кадастровой стоимости такого земельного участка за каждый год использования этого земельного участка. При этом плата за публичный сервитут, установленный на три года и более, не может быть менее чем 0,1 процента кадастровой стоимости земельного участка, обремененного сервитутом, за весь срок сервитута.

5.2. в отношении земельных участков, находящихся в частной собственности или находящихся в государственной или муниципальной собственности и предоставленных гражданам или юридическим лицам, определяется в соответствии с Федеральным законом "Об оценочной деятельности в Российской Федерации" и методическими рекомендациями, утверждаемыми федеральным органом исполнительной власти, осуществляющим функции по выработке государственной политики и нормативно-правовому регулированию в сфере земельных отношений. Размер такой платы определяется на дату, предшествующую не более чем на тридцать дней дате направления правообладателю земельного участка соглашения об осуществлении публичного сервитута.

6. Комитету имущественных отношений администрации Пермского муниципального округа в течение 5 рабочих дней со дня подписания настоящего распоряжения:

6.1. направить настоящее распоряжение в Управление Федеральной службы государственной регистрации, кадастра и картографии по Пермскому краю;

6.2. направить настоящее распоряжение в АО «Газпром газораспределение Пермь»;

6.3. разместить настоящее распоряжение на официальном сайте Пермского муниципального округа в информационно-телекоммуникационной сети «Интернет» (www.permokrug.ru).

7. Настоящее распоряжение вступает в силу со дня его подписания.

8. Контроль исполнения распоряжения возложить на заместителя председателя комитета М.В. Королеву.

Председатель комитета

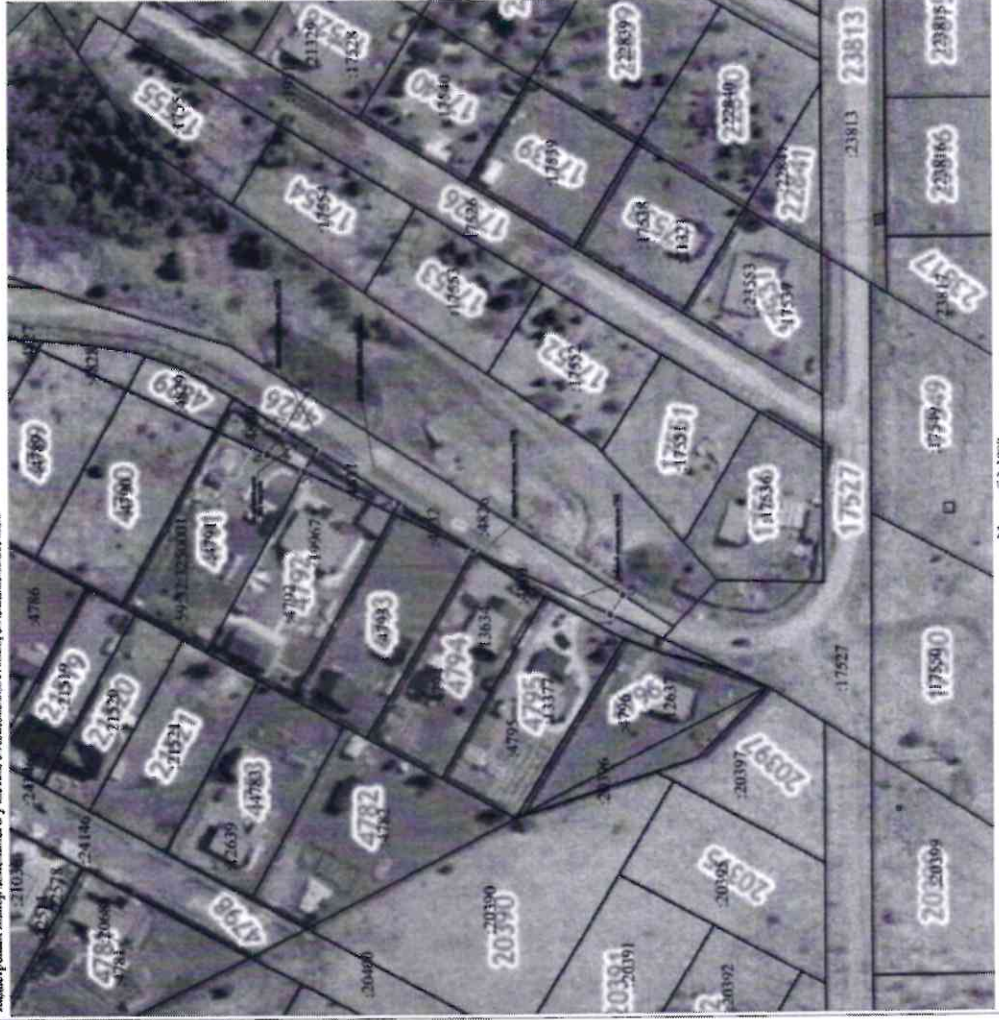


Е.А. Демидова

Приложение № 1
к распоряжению
комитета имущественных
отношений администрации
Пермского муниципального округа
от 20.03.2025 № 868

СХЕМА РАСПОЛОЖЕНИЯ ГРАНИЦ ПУБЛИЧНОГО СЕРВИТУТА

Объект: Газовый сквад по границе земельного участка по адресу: ул. Перевала, дом 13, д. Усть-Гарь
Местоположение: Пермский край, Пермский муниципальный округ, д. Усть-Гарь
Общая площадь земельного участка или части земельного участка, кв.м: 14031
Категория земель: зем. населенных пунктов
Кадастровый номер земельного участка: 59:32:3250001-485К, 59:32:3250001-483К



Масштаб: 1:1000

Объединение кадастровых точек границ	Координаты, в МСК (в зоне 2)		Метр определены координаты и формулы для определения площади земельного участка
	X	Y	
1	509697.63	2207943.38	Метр северных координат, определены координаты, 0,10
2	509722.75	2207961.72	Метр северных координат, определены координаты, 0,10
3	509741.88	2207974.30	Метр северных координат, определены координаты, 0,10
4	509762.62	2207987.71	Метр северных координат, определены координаты, 0,10
5	509785.98	2207992.09	Метр северных координат, определены координаты, 0,10
6	509776.45	2207986.55	Метр северных координат, определены координаты, 0,10
7	509771.10	2207983.62	Метр северных координат, определены координаты, 0,10
8	509785.23	2208003.26	Метр северных координат, определены координаты, 0,30
9	509866.44	2207958.13	Метр северных координат, определены координаты, 0,10
1	509697.63	2207943.38	Метр северных координат, определены координаты, 0,30

Условные обозначения:

- ① — граница публичного сервитута
- ② — граница земельного участка, расположенного в ИЭП
- граница кадастрового квартала
- граница муниципального образования
- граница объекта капитального строительства, ранее существовавшего в ИЭП
- 59:32:3250001-485К — кадастровый номер квартала
- 59:32:3250001-483К — кадастровый номер земельного участка (объекта капитального строительства) и кадастровый квартал
- 54791 — актуально состояние проектного сооружения (газового сквада) и подписанием актом с крупном лнд, координаты, координаты на поверность земли
- существующий Газопровод

